



**[www.kaercher.com/service](http://www.kaercher.com/service)**

**Alfred Kärcher SE & Co. KG**  
Alfred-Kärcher-Str. 28-40  
71364 Winnenden (Germany)  
Tel.: +49 7195 14-0  
Fax: +49 7195 14-2212



## البيانات الفنية

### التوصيل الكهربائي

V 230	الجهد الكهربائي
Hz 1~50	
kW 1,8	سلك التوصيل
IPX5	درجة الحماية
I	فئة الحماية
A 10	منصهرات التغذية الكهربائية الرئيسية (الوضع الساكن)

### وصلة المياه

MPa 1,2	ضغط التدفق (الحد الأقصى)
°C 40	درجة حرارة التدفق (الحد الأقصى)
l/min 9	كمية التدفق (الحد الأدنى)
m 0,5	الحد الأقصى لارتفاع الشفط

### بيانات الأداء

MPa 11	ضغط العمل
MPa 13	أقصى ضغط مسموح به
l/min 6,3	كمية تدفق المياه
l/min 7,0	كمية تدفق (الحد الأقصى)
l/min 0,3	كمية تدفق مواد التنظيف
N 16	قوة ارتداد مسدس الرش اليدوي

### الأبعاد والأوزان

mm 348	الطول
mm 308	العرض
mm 520	الارتفاع
kg 11,6	الوزن والجهاز جاهز للعمل مع الملحقات التكميلية

### القيم المحتسبة وفقاً للمواصفة EN 60335-2-79

m/s <sup>2</sup> <2,5	قيمة اهتزاز ذراع اليد
m/s <sup>2</sup> 0,7	الشك K
dB(A) 73	مستوى ضغط الصوت L <sub>PA</sub>
dB(A) 3	الشك K <sub>PA</sub>
dB(A) 88	مستوى قدرة الصوت + L <sub>WA</sub> الشك K <sub>WA</sub>

المواصفات الفنية خاضعة للتعديل.

## الضمان

في كل دولة تسري شروط الضمان التي تضعها شركة التسويق المختصة التابعة لنا. نحن نتولى تصليح الأعطال التي قد تطرأ على جهازك بدون مقابل خلال فترة الضمان طالما أن السبب في هذه الأعطال ناجم عن وجود عيب في المواد أو في الصنع. في حال استحقاق الضمان، يرجى التوجه بقسيمة الشراء إلى أقرب موزع أو مركز خدمة عملاء معتمد.

تجد العناوين من خلال:

[www.kaercher.com/dealersearch](http://www.kaercher.com/dealersearch)

- قم بتشغيل الجهاز واستئناف العمل مرة أخرى. إذا ظهر الخطأ أكثر من مرة، فاترك لخدمة العملاء مهمة فحص الجهاز.

### الجهاز لا يعمل مع سماع هدير المحرك،

- هبوط الفلطوبة نتيجة لصعف شبكة التيار أو عند استخدام كابل التمديد.
- ← عند التشغيل يتم سحب ذراع مسدس الرش اليدوي أولاً ثم يُضبط مفتاح الجهاز على التشغيل "I/ON".

### الجهاز لا يصدر أي ضغط.

- ← التحقق من الإمداد بالمياه وفقاً لكمية التدفق الكافية.
- ← اسحب المصفاة الموجودة بوصلة الماء للخارج باستخدام زردية مفلطحة ونظفها بالماء الجاري
- ← تصريف الهواء من الجهاز: قم بتشغيل الجهاز بدون توصيل خرطوم الضغط العالي وانتظر (دقيقتين كحد أقصى)، حتى تخرج المياه من وصلة الضغط العالي خالية من الفقاعات الهوائية. قم بإيقاف الجهاز وتوصيل خرطوم الضغط العالي مرة أخرى.
- ← تجاوز ارتفاع الشفط بمقدار 0.5 م أثناء إجراء عملية الشفط من وعاء مفتوح.

### تذبذب الضغط بقوة

- ← تنظيف منفث الضغط العالي: يتم إزالة الفاذورات من فتحة المنفث باستخدام إبرة وتُغسل الفتحة بالماء بحيث يكون الغسل من الناحية الأمامية.
- ← يتم التحقق من كمية تدفق الماء.

### التسرب من الجهاز

- ← إن حدوث تسرب طفيف من الجهاز يعد أمراً حتمياً من الناحية الفنية. في حالة زيادة نسبة التسرب عن ذلك يلزم الرجوع إلى خدمة العملاء المعتمدة.

### لا يتم شفط مواد التنظيف.

- ← استخدم أنبوب الشعاع مع منظم الضغط (Vario Power).
- ← إدارة أنبوب الشعاع حتى النهاية باتجاه "SOFT".
- ← يتم تنظيف الفلتر الموجود بخرطوم شفط مواد التنظيف.
- ← يجب التحقق من مواضع التعقد والالتواء بخرطوم شفط مواد التنظيف.

- ← يتم ضغط ذراع مسدس الرش اليدوي للتخلص من الضغط المتبقي في النظام.
- ← أحكم إغلاق ذراع مسدس الرش اليدوي.
- ← أفضل الجهاز عن مصدر الإمداد بالمياه.

## النقل

### ⚠ تنبيه

خطر التعرض للإصابة وللضرب!  
يرجى مراعاة وزن الجهاز عند النقل!

## النقل اليدوي

- ← ارفع الجهاز واحمله من مقابض الحمل.
- ← اسحب مقبض النقل إلى أن يثبت بصوت مسموع.
- ← اسحب الجهاز عن طريق مقبض النقل.

## النقل في سيارات

- ← قم بتأمين الجهاز ضد الانزلاق والانقلاب.

## التخزين

### ⚠ تنبيه

خطر التعرض للإصابة وللضرب!  
يرجى مراعاة وزن الجهاز عند التخزين!

## تخزين الجهاز

- ← قم بإيقاف الجهاز على أرضية مستوية.
- ← اضغط على مفتاح الفصل بمسدس الرش اليدوي وافصل خرطوم الضغط العالي عن مسدس الرش اليدوي.
- ← اضغط على علبه الوصلة السريعة بخرطوم الضغط العالي في اتجاه السهم واسحب خرطوم الضغط العالي.
- ← يتم إدخال مسدس الرش اليدوي في مكان الحفظ الخاص به.
- ← احتفظ بأنبوب الشعاع في مكان حفظ أنبوب الشعاع.
- ← يتم تخزين خرطوم الضغط العالي ووصلة سلك التوصيل الرئيسي بالجهاز.

## الحماية من التجمد

### تنبيه

يمكن أن تلف الأجهزة والملحقات التي لم يتم تفرغها بشكل تام تحت تأثير التجمد. يتم تفرغ الجهاز والملحقات تماماً وحمايتهم من التجمد.

تفادياً لحدوث تلفيات:

- ← قم بتفريغ الجهاز دائماً من المياه: قم بتشغيل الجهاز بدون توصيل خرطوم الضغط العالي وبدون توصيل مصدر الإمداد بالماء (لمدة دقيقة بحد أقصى) ثم انتظر حتى يتوقف خروج الماء

تماماً من وصلة الضغط العالي. قم بإيقاف تشغيل الجهاز.

- ← يتم حفظ الجهاز وملحقاته كاملة في مكان ضد التجمد.

قبل تخزين الجهاز لفترة طويلة، في الشتاء مثلاً، يجب أيضاً مراعاة الإرشادات الواردة في فصل العناية.

## العناية والصيانة

### ⚠ خطر

خطر التعرض لصدمة كهربائية.

- ← قبل إجراء أعمال بالجهاز يتم إيقاف تشغيله ويتم سحب القابض خارج المقبس.

## تنظيف المصفاة الموجودة في وصلة الماء

### تنبيه

لا يجوز إنلاف المصفاة.

- ← إزالة القارنة من وصلة الماء.

### صورة H

- ← يتم سحب المصفاة باستخدام زردية مسطحة.
- ← قم بتنظيف المصفاة بالماء الجاري.
- ← قم بإعادة تركيب المصفاة في وصلة الماء.

## تنظيف فلتز مواد التنظيف

### ← صورة I

- ← اسحب الفلتز من خرطوم شفط مواد التنظيف ونظفه تحت الماء الجاري.

## المساعدة عند حدوث أعطال

يمكنك إصلاح الأعطال البسيطة بنفسك مع الاستعانة بالعرض العام التالي.  
في حالة الشك في وجود عطل برجاء التوجه إلى خدمة العملاء المعتمدة.

### ⚠ خطر

خطر التعرض لصدمة كهربائية.

- ← قبل إجراء أعمال بالجهاز يتم إيقاف تشغيله ويتم سحب القابض خارج المقبس.

## الجهاز لا يعمل

- ← اجذب ذراع مسدس الرش اليدوي، فيتم تشغيل الجهاز.
- ← تحقق من تطابق الجهد المدون على لوحة الصنع مع جهد مصدر التيار.
- ← يجب التحقق من عدم وجود تلفيات بوصلة سلك التوصيل الرئيسي.
- ← في حالة زيادة التحميل على المحرك يتم تفعيل مفتاح حماية المحرك.
- قم بإيقاف تشغيل الجهاز بالضغط على "OFF/0".
- اترك الجهاز ليبرد لمدة ساعة.

## التشغيل باستخدام مادة تنظيف

**إرشاد:** لا يمكن إضافة مواد التنظيف إلا في ضغط منخفض.

### ⚠️ خطر

عند استخدام المنظفات احرص على مراعاة نشرة بيانات السلامة الصادرة من الشركة المنتجة للمنظفات، ولا سيما الإرشادات الخاصة بتجهيز الحماية الشخصية.

### ← صورة G

- اسحب خرطوم شفاط مادة التنظيف من جسم الجهاز بالطول المرغوب.
- ← قم بتعليق خرطوم شفاط مادة التنظيف في وعاء محلول مادة التنظيف.
- ← استخدم أنبوب الشعاع مع منظم الضغط (Vario Power).
- ← إدارة أنبوب الشعاع حتى النهاية باتجاه "SOFT".
- ← **ملحوظة:** وهكذا يُضاف محلول مواد التنظيف إلى شعاع الماء عند التشغيل.

## طرق التنظيف الموصى بها

- ← يتم رش مواد التنظيف بحرص على الأسطح الجافة وتترك لتقوم بمفعولها (ليس لتجف).
- ← تُغسل الأوساخ المتفككة بشعاع الضغط العالي.

## قطع التشغيل

- ← قم بتحرير ذراع مسدس الرش اليدوي.
- ← أحكم إغلاق ذراع مسدس الرش اليدوي.
- ← ومع زيادة طول فترات توقف العمل (أكثر من 5 دقائق) يتم إيقاف تشغيل الجهاز من مفتاح الجهاز "OFF/0".

## إنهاء التشغيل

### ⚠️ تنويه

- لا يتم فصل خرطوم الضغط العالي إلا من مسدس الرش اليدوي أو من الجهاز إلا في حالة عدم توفر الضغط بالنظام.
- عند فصل خرطوم التغذية أو خرطوم الضغط العالي قد يخرج ماء ساخن من الوصلات بعد التشغيل.
- ← بعد العمل باستخدام مواد التنظيف: قم بتشغيل الجهاز لمدة حوالي دقيقة لغسله.
- ← قم بتحرير ذراع مسدس الرش اليدوي.
- ← قم بإيقاف تشغيل الجهاز بالضغط على "OFF/0".
- ← اسحب قابس الشبكة من مقبس التوصيل.
- ← أغلق صنوبر المياه

(ملحق خاص، رقم الطلب. 4.440238) لشفاط مياه سطحية مثل براميل تجميع الأمطار أو البرك (الحد الأقصى لارتفاع الشفاط انظر البيانات الفنية).

- ← إزالة القارنة من وصلة الماء.
- ← املاً خرطوم الشفاط بالماء.
- ← اربط خرطوم الشفاط بوصلة الماء بالجهاز وقم بتعليقه في مصدر للإمداد بالمياه (مثل برميل الأمطار).

### ← قم بتفريغ الجهاز من الهواء قبل تشغيله.

- ← قم بتشغيل الجهاز بالنقر على المفتاح "I/ON".
- ← قم بتحرير ذراع مسدس الرش اليدوي.
- ← اسحب الذراع، فيتم تشغيل الجهاز.
- ← قم بتشغيل الجهاز ثم اتركه يعمل (دقيقتين كحد أقصى)، حتى يخرج الماء من مسدس الرش اليدوي خالياً من الفقاعات الهوائية.
- ← قم بتحرير ذراع مسدس الرش اليدوي.
- ← **ملحوظة:** عند تحرير الذراع مجدداً يتوقف الجهاز مرة أخرى. ويظل الضغط العالي متوفراً في النظام.
- ← أحكم إغلاق ذراع مسدس الرش اليدوي.

## التشغيل

### تنبيه

تؤدي دورة التجفيف التي تزيد على دقيقتين إلى حدوث أضرار بمضخة الضغط العالي. إذا لم يتمكن الجهاز من إنشاء أي ضغط في غضون دقيقتين، فقم بإيقاف الجهاز والتصرف حسب الإرشادات الواردة في فصل «المساعدة في حالة حدوث اختلالات».

## التشغيل بالضغط العالي

### ⚠️ تنويه

عند تنظيف الأسطح المطلية يجب ألا تقل المسافة بينها وبين الشعاع عن 30 سم تقادياً لحدوث تلفيات.

### تنبيه

لا تقم بتنظيف إطارات السيارة أو الطلاء أو الأسطح الحساسة مثل الخشب باستخدام أداة طحن الاتساخت، خطر التعرض للضرر.

### ← صورة F

- يتم إدخال أنبوب الشعاع المطلوب في مسدس الرش اليدوي ويثبت بلفه بزوايا قدرها 90°.
- ← قم بتشغيل الجهاز بالنقر على المفتاح "I/ON".
- ← قم بتحرير ذراع مسدس الرش اليدوي.
- ← اسحب الذراع، فيتم تشغيل الجهاز.
- ← **ملحوظة:** عند تحرير الذراع مجدداً يتوقف الجهاز مرة أخرى. ويظل الضغط العالي متوفراً في النظام.

## مجموعة

قبل بدء التشغيل يتم تثبيت الأجزاء المفكوكة المرفقة مع الجهاز.

### الصورة الإيضاحية انظر صفحة 3

#### ← صورة A

قم بتوصيل مقبض النقل.

#### ← صورة B

يجب تثبيت قطعة التقارن المصاحبة في وصلة الماء الموجودة بالجهاز.

#### ← صورة C

قم بإدخال خرطوم الضغط العالي في مسدس الرش اليدوي حتى يثبت في موضعه بصوت مسموع.

**ملحوظة:** يجب مراعاة الضبط الصحيح لحلمات التوصيل.

يتم التحقق من أمان التوصيل عن طريق السحب من خرطوم الضغط العالي.

## التشغيل

← وضع الجهاز على أرضية مستوية.

#### ← صورة D

قم بإدخال خرطوم الضغط العالي في الوصلة السريعة حتى يثبت في موضعه بصوت مسموع. أدخل القابس في المقبس.

## الإمداد بالمياه

قم بالتوصيل - انظر لوحة الصنع/البيانات الفنية.

#### تنبيه

قد تضر الملونات الموجودة في المياه بمضخة الضغط العالي والملحقات. وللوقاية منها يُنصح باستخدام مرشح مياه KARCHER (ملحق خاص، رقم الطلب 4.730-059)

## الإمداد بالماء من وصلة الماء

يجب مراعاة القواعد الخاصة بشركة الإمداد بالماء.

#### تنبيه

قارنات الخرطوم المعدنية المزودة بوحدة إيقاف المياه قد تؤدي إلى الإضرار بالمضخة! يرجى استخدام قارنات الخرطوم المصنوعة من البلاستيك أو قارنات خرطوم KARCHER المناسبة.

#### ← صورة E

قم بتركيب خرطوم الإمداد بالمياه على القابض الموجود على وصلة الماء.

← قم بتوصيل خرطوم الماء بصنوبر الإمداد بالماء.

← قم بفتح صنوبر المياه باستمرار.

## قم بشطف الماء من أوعية مفتوحة

يمكن استخدام منظم الضغط العالي هذا مع خرطوم شطف KARCHER بصمام لا رجوعي

العمل، ينبغي ترك ذراع مسدس الضغط العالي وإدارة أنبوب الشعاع إلى الوضع المرغوب.

صالحة للعمل باستخدام مواد التنظيف.

20 أنبوب الشعاع مع مزيل القاذورات بالنسبة للانساختات العنيدة

## \*\* ويلزم بالإضافة إلى ذلك

21 خرطوم المياه المقوى النسيج المزود بقارن متداولة.

- القطر لا يقل عن 1/2 بوصة (13 ملم).

- الطول لا يقل عن 7.5 متر.

## إرشادات السلامة

### ⚠ تنويه

تعمل تجهيزات الأمان على حماية المستخدم وغير مسموح بإدخال تعديلات عليها أو الاستغناء عن وظائفها.

## مفتاح الجهاز

يعمل مفتاح تشغيل الجهاز على الحيلولة دون التشغيل غير المتعمد للجهاز.

## صمام غلق مسدس الرش اليدوي

يقوم صمام الغلق بحجز ذراع مسدس الرش اليدوي ويحول دون بدء تشغيل الجهاز بشكل غير متعمد.

## صمام التيار الزائد المزود بمفتاح الضغط

يمنع صمام التيار الزائد تجاوز معدل الضغط المسموح به عند القيام بأية أعمال باستخدام الجهاز في حالة تحرير الذراع بمسدس الرش اليدوي، يقوم مفتاح الضغط بإغلاق المضخة التي تعمل على إيقاف شعاع الضغط العالي. وعند سحب الذراع، تعمل المضخة مرة أخرى.

## مفتاح حماية المحرك

عندما يكون استهلاك التيار الكهربائي مرتفعًا للغاية يقوم مفتاح حماية المحرك بإيقاف تشغيل الجهاز.

## الرموز الموجودة على الجهاز

يجب عدم توجيه شعاع الضغط العالي على الأشخاص أو الحيوانات أو الأجهزة الكهربائية المفعلة أو حتى على الجهاز نفسه.

احرص على حماية الجهاز من التجمد.

لا يجب أن يتم توصيل الجهاز بشبكة مياه الشرب العمومية بشكل مباشر.



- ذلك باستخدام شعاع ماء بالضغط العالي (إذا لزم الأمر تُضاف مواد تنظيف).
- مع الملحقات وقطع الغيار ومواد التنظيف المصرح بها من قبل شركة KARCHER. يجب الالتزام بالإرشادات المرفقة مع مواد التنظيف.

## الملحقات وقطع الغيار

اقتصر على استخدام الملحقات التكميلية الأصلية وقطع الغيار الأصلية، والتي تضمن تشغيل الجهاز بشكل آمن وخالٍ من الاختلالات. تجد المعلومات الخاصة بالملحقات التكميلية وقطع الغيار عبر موقع الويب: [www.kaercher.com](http://www.kaercher.com).

## المحتويات التي يتم تسليمها

توجد على العلبة صورة لمشماتل الجهاز التي يتم تسليمها. تأكد عند فتح الصندوق من وجود كافة المحتويات. وفي حالة نقص أية ملحقات أو اكتشاف أي تلف بها بسبب النقل يرجى إخطار البائع.

## وصف الجهاز

### الصور الابداعية انظر صفحة 2

- 1 مكان حفظ أنابيب الشعاع
- 2 مكان حفظ مسدس الرش اليدوي
- 3 مقبض للنقل، قابل للفك
- 4 مقبض
- 5 وصلة سريعة لخرطوم الضغط العالي
- 6 مكان حفظ خرطوم الضغط العالي
- 7 مكان حفظ سلك التوصيل الرئيسي
- 8 مفتاح الجهاز "تشغيل/ إيقاف"
- 9 وصلة سلك التوصيل الرئيسي والقابس الكهربائي
- 10 مقبض
- 11 لوحة الصنع
- 12 عجلة نقل
- 13 قارئة لوصلة الماء
- 14 وصلة ماء مزودة بمصفاة مركبة
- 15 خرطوم شطف مادة التنظيف (مزود بفلتر)
- 16 مسدس الضغط العالي
- 17 صمام غلق مسدس الرش اليدوي
- 18 مفتاح لفصل خرطوم الضغط العالي من مسدس الضغط العالي
- 19 خرطوم الضغط العالي
- 20 أنبوب الشعاع مع منظم الضغط (Vario Power).

يستخدم للقيام بمهام التنظيف الاعتيادية ضغط العمل قابل للتعديل بدون تدرج من درجة "SOFT" حتى "HARD". لتعديل ضغط

- يمكن أن ينشأ الغبار أثناء استخدام جهاز التنظيف ذي الضغط العالي. وقد يتسبب استنشاق الغبار في حدوث أضرار صحية لاحقاً.
- وفقاً للاستخدام يمكن استخدام المنفثات المحمية بشكل كامل (كمنظفات الأسطح على سبيل المثال) للتنظيف بالضغط العالي والتي تقلل بشكل واضح انبعاثات الهباء الجوي المعبأ بالماء.
- واستخدم تجهيزة الحماية هذه غير ممكن في جميع الاستخدامات.
- وفي حالة ما لم يكن استخدام المنفث المحمي بشكل كامل ممكناً ينبغي استخدام قناع تنفس وإق من الفئة (FFP 2) أو ما يماثلها وفقاً للبيئة المراد تنظيفها.

## حماية البيئة

- المواد المستخدمة في التغليف قابلة لإعادة التصنيع. قم بالتخلص من الغلاف بما يطابق شروط الحفاظ على البيئة.
- غالباً ما تشتمل الأجهزة الكهربائية والإلكترونية على مكونات قد تشكل خطورة على صحة الإنسان والبيئة في حالة التعامل معها أو التخلص منها بصورة خاطئة. غير أن هذه المكونات ضرورية لتشغيل الجهاز بشكل سليم. ولذلك لا يجوز التخلص من الأجهزة المميزة بهذا الرمز ضمن المهملات المنزلية.
- لا يُسمح بإجراء أعمال النظافة التي يتخلف عنها مياه صرف محتوية على زيوت مثل غسل المحرك والهيكل السفلي للسيارة إلا في أماكن الغسل المزودة بمصفاة زيت.
- لا يجوز إجراء الأعمال التي يُستخدم فيها المنظفات إلا في الأماكن المحكمة ضد التسريب والمزودة بوصلة لشبكة الصرف الصحي. لا تدع المنظفات تترسب إلى المياه أو إلى التربة.
- غير مسموح بإزالة المياه من المسطحات المائية العامة في بعض البلدان.

### إرشادات حول المكونات (REACH)

تجد المعلومات الحالية حول المكونات في موقع الإنترنت:

[www.kaercher.com/REACH](http://www.kaercher.com/REACH)

## الاستخدام المطابق للتعليمات

- لا يُستخدم منظم الضغط العالي هذا إلا للأعمال المنزلية الخاصة فقط.
- لتنظيف الأجهزة والسيارات والمباني والعدد والواجهات والشرفات ومعدات الحدائق وغيرها

- لا توجه شعاع الضغط العالي على نفسك أو الآخرين بهدف تنظيف الملابس أو الأحذية.
- قد تتعرض إطارات السيارات/اصمامات الإطارات للتلف والانفجار من تأثير شعاع الضغط العالي. وتتضح أول علامة على حدوث ذلك في تغيير لون الإطار. وتشكل إطارات السيارات و صمامات الإطارات التالفة خطورة على حياة الأفراد.
- يراعى عند التنظيف ألا تقل المسافة بين الشعاع والجسم الذي يتم تنظيفه عن 30 سم!

#### ⚠ تحذير

- لا يُستخدم الجهاز عند تواجد أشخاص آخرين في نطاق العمل إلا مع ارتدائهم لملايس واقية.
- غير مسموح بتشغيل الجهاز من قبل الأطفال أو غير المدربين.
- هذا الجهاز غير مخصص للاستخدام من قبل الأشخاص محدودوي القدرات البدنية أو الحسية أو العقلية أو من لا تتوافر لديهم الخبرة وأو المعرفة إلا إذا تم الإشراف عليهم من قبل شخص مختص بأمنهم وسلامتهم أو بعد حصولهم على تعليمات من هذا الشخص بشأن كيفية استخدام هذا الجهاز والأخطار الناشئة عن ذلك.

لا يسمح للأطفال بالعبث بالجهاز.

ينبغي مراقبة الأطفال لضمان عدم تلامعهم بالجهاز.

#### ⚠ تنويه

- قبل إجراء أية أعمال على الجهاز أو باستخدامه احرص على توفير الثبات للجهاز للحيولة دون تعرضه للحوادث أو الإصابات.
- وتأثير شعاع الماء الخارج بمنفت الضغط العالي تؤثر قوة ارتدادية على مسدس الرش اليدوي. يجب العناية بتوفير وقوف آمن واحكام تثبيت مسدس الرش اليدوي وأنبوب الشعاع.
- يجب عليك دائماً مراقبة الجهاز طالما كان الجهاز قيد التشغيل.

#### تنبيه

- قم بإيقاف تشغيل الجهاز عن طريق المفتاح الدوار أثناء فترات الراحة الطويلة.
- لا يجب تشغيل الجهاز في درجات حرارة تحت الصفر.

### مخاطر أخرى

#### ⚠ خطر

- يُحظر نهائياً تشغيل الجهاز في الأماكن القابلة للانفجار.
- لا يتم الرش لتنظيف الأشياء التي تحتوي على مواد تمثل خطورة على الصحة (مثل الأسبستوس).

- لا تستخدم سوائل قابلة للاشتعال في عملية الرش.
- لا يتم نهائياً شطف سوائل تحتوي على مواد مذيبة أو أحماض غير مخففة! ومنها على سبيل المثال البنزين أو مخففات الألوان أو الزيوت الساخنة.
- بعد ضباب الرشاش مادة ذات قابلية عالية للاشتعال ومفجرة وسامة. لا يتم استعمال الأستيون والأحماض غير المخففة والمواد المذيبة لأنها تضر الخامات المستخدمة في صنع الجهاز.

- احفظ رفاتق التغليف بعيداً عن متناول الأطفال، خطر الاختناق!

#### ⚠ تحذير

- وفقاً للقواعد السارية يُحظر تشغيل الجهاز مطلقاً بدون وجود فاصل النظام بشبكة مياه الشرب. تأكد من أن وصلة مرفق المياه الخاص بمنزلك والذي يتم تشغيل منطف الضغط العالي عليها مجهزة بفاصل نظام وفقاً للمعايير الأوروبية (EN 12729 Typ BA).
- المياه التي تتسبب عن طريق فاصل النظام لا تعد مياه صالحة للشرب.
- خراطيم الضغط العالي والتريكات والقارنات ضرورية لأمان الجهاز. يقتصر الاستخدام على خراطيم الضغط العالي والتريكات والقارنات التي تصنع بها الشركة المنتجة.
- عند فصل خرطوم التغذية أو خرطوم الضغط العالي قد يخرج ماء ساخن من الوصلات بعد التشغيل.

#### ⚠ تنويه

- احرص على مراعاة وزن الجهاز (انظر البيانات التقنية) لتجنب وقوع حوادث أو إصابات عند اختيار مكان التخزين.

### استخدام مواد التنظيف

#### ⚠ تحذير

- لقد تم تطوير هذا الجهاز لاستخدام مواد التنظيف التي تنتجها الشركة المنتجة أو تصنع باستخدامها. كما أن استخدام أنواع أخرى من مواد التنظيف أو الكيماويات قد يضر بسلامة الجهاز.
- الاستخدام الخاطئ لمواد التنظيف يمكن أن يؤدي إلى حدوث إصابات بالغة أو حالات تسمم.
- يجب حفظ مادة التنظيف بعيداً عن متناول الأطفال.

### معدات الحماية الشخصية

#### ⚠ تنويه

- يتم ارتداء ملابس ونظارات واقية مناسبة للحماية من المياه والقاذورات التي ترتد متناثرة.



## إرشادات السلامة



يرجى قراءة دليل التشغيل الأصلي لهذا قبل أول استخدام لجهازكم، ثم التعامل مع الجهاز وفقاً للتعليمات الواردة بهذا الدليل. كما يرجى الاحتفاظ بدليل التشغيل لأي استخدامات أخرى فيما بعد أو في حالة تسليم الجهاز لمستخدمين آخرين.

علاوة على الإرشادات الواردة في دليل التشغيل هذا يجب عليك مراعاة القواعد العامة للسلامة والوقاية من الحوادث والتي يحددها المشرع.

مرفق مع الجهاز توضيح لعلامات التحذير وعلامات الإرشاد والتي تعطى إرشادات مهمة للوصول إلى تشغيل بدون أخطار.

## درجات الخطر

### ⚠️ خطر

الانتباه إلى المخاطر المباشرة وشبكة الحدوث التي قد تؤدي إلى إصابات جسدية بالغة أو تسبب في الوفاة.

### ⚠️ تحذير

الانتباه إلى مواقف قد تحفها المخاطر وقد تؤدي إلى إصابات جسدية بالغة أو تسبب في الوفاة.

### ⚠️ تنويه

الانتباه إلى الموقف الخطير المحتمل والذي قد يؤدي إلى إصابات بسيطة.

### ⚠️ تنبيه

الانتباه إلى الموقف الخطير المحتمل والذي قد يؤدي إلى أضرار مادية.

## المكونات الكهربائية

### ⚠️ خطر

خطر التعرض لصدمة كهربائية.

- يجب ألا يتم الإمساك بقابس الشبكة والمقبس بأيدي مثيلة بالماء نهائياً.
- يجب التحقق من عدم وجود تلفيات بوصلة سلك التوصيل الرئيسي وقابس الوصل الموجود به وذلك قبل التشغيل في كل مرة. احرص فوراً على استبدال وصلة سلك التوصيل الرئيسي التالفة عن طريق خدمة العملاء المعتمدة/ فني كهربائي مختص. لا تقم بتشغيل الجهاز بواسطة سلك توصيل رئيسي تالف.
- يجب حماية جميع الأجزاء التي يمر بها التيار في نطاق العمل من شعاع الماء.
- يجب أن يكون كل من قابس الوصل وقارنات سلك التمديد مقاوم للماء كما يجب ألا يوضع في الماء يجب ألا تكون القارنات على الأرض. يفضل استخدام الطنابير الكابلية، والتي تضمن

عدم تواجد المقابس على ارتفاع يقل عن 60 مم من سطح الأرض.

- يراعى ألا تتعرض وصلة سلك التوصيل الرئيسي أو سلك التمديد للضرر أو التلف نتيجة للمرور فوقها أو تعرضها للالتواء والتي أو التمزج والتعقد وما شابه ذلك. يجب حماية وصلات الشبكة من السخونة والزيت والحواف الحادة.
- قبل القيام بجميع أعمال العناية والصيانة يجب إيقاف الجهاز وسحب قابس الشبكة.
- غير مسموح بإجراء الإصلاحات والعمل بالمكونات الكهربائية بالجهاز إلا لخدمة العملاء المعتمدة.

### ⚠️ تحذير

- غير مسموح بتوصيل الجهاز بأي دائرة كهربائية سوى تلك التي يقوم بتركيبها كهربائي مختص ويكون ذلك وفقاً للمعيار IEC 60364.
- لا يتم توصيل الجهاز إلا بتيار متردد فقط. يجب أن يتطابق الجهد مع ما هو مدون على لوحة صنع الجهاز.
- فئة الحماية I - يحظر توصيل الأجهزة إلا بمصادر طاقة كهربائية تم تأريضها بصورة صحيحة.
- لأسباب أمنية ننصح بشكل أساسي بتشغيل الجهاز عبر مفتاح قطع الدائرة الكهربائية لتيار الخلل (بحد أقصى 30 مللي أمبير).
- من الممكن أن تشكل أسلاك التمديد الكهربائية غير الملائمة خطورة. في المناطق المفتوحة لا تستخدم إلا أسلاك التمديد الملائمة والمسموح بها لهذا الغرض على أن يكون المقطع العرضي للسلك كافياً:

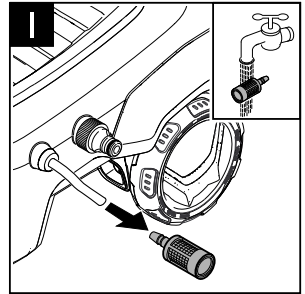
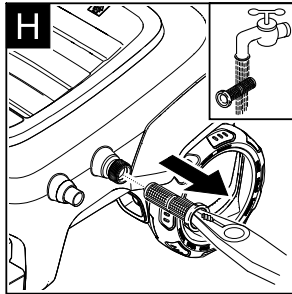
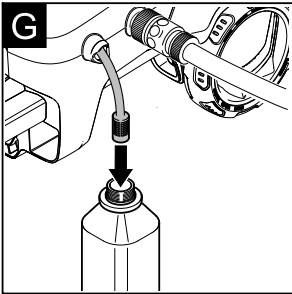
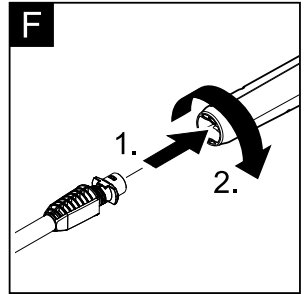
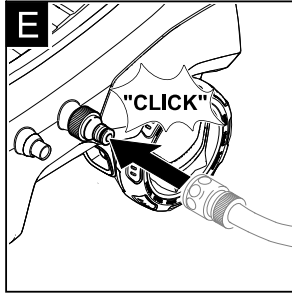
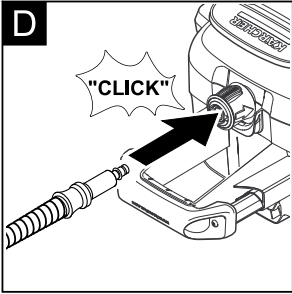
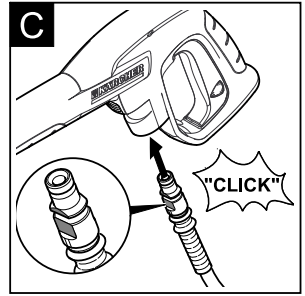
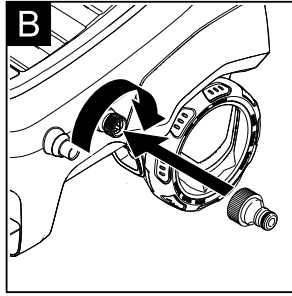
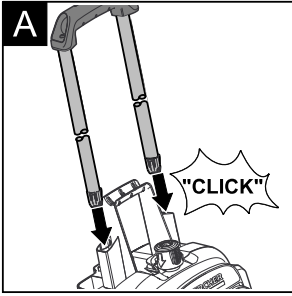
1 - 10 m: 1,5 mm<sup>2</sup>; 10 - 30 m: 2,5 mm<sup>2</sup>

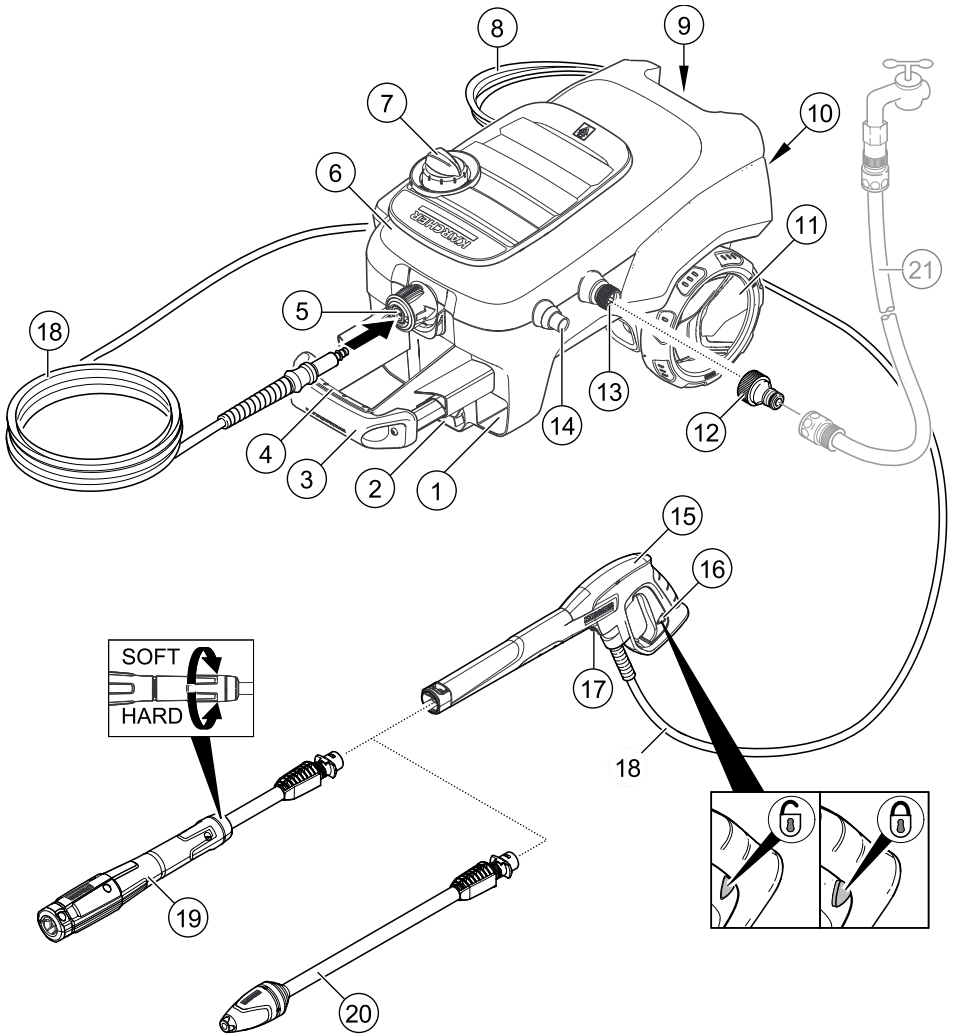
- يُفك دائماً سلك التمديد من بكرة الكابل بالكامل.

## التعامل الآمن

### ⚠️ خطر

- يجب على المستخدم استعمال الجهاز وفقاً للتعليمات. وأن يأخذ في اعتباره الظروف المكانية المحيطة ويحرص على سلامة الأشخاص المتواجدين في المكان عند العمل باستخدام الجهاز.
- تحقق دائماً وقيل كل استخدام من المكونات الهامة، مثل خرطوم الضغط العالي، ومسدس الرش اليدوي وتجهيزات الأمان. يتم استبدال المكونات التالفة على الفور. لا تقم بتشغيل الجهاز بواسطة مكونات تالفة.
- أشعة الضغط العالي قد تكون خطيرة في حالة استخدامها بشكل خاطئ أو غير ملائم. يجب عدم توجيه الشعاع على الأشخاص أو الحيوانات أو الأجهزة الكهربائية النشطة أو حتى على الجهاز نفسه.





# KÄRCHER

makes a difference

## K 4 Compact

العربية



59692690 (03/20)