



**THANK YOU!**  
**MERCI! DANKE! ¡GRACIAS!**



Registrieren Sie Ihr Produkt und profitieren Sie von vielen Vorteilen.

Register your product and benefit from many advantages.

Enregistrez votre produit et bénéficiez de nombreux avantages.

Registre su producto y aproveche de muchas ventajas.

**[www.kaercher.com/welcome](http://www.kaercher.com/welcome)**



Bewerten Sie Ihr Produkt und sagen Sie uns Ihre Meinung.

Rate your product and tell us your opinion.

Évaluer votre produit et dites-nous votre opinion.

Reseñe su producto y díganos su opinión.



**[www.kaercher.com/dealersearch](http://www.kaercher.com/dealersearch)**

**Alfred Kärcher SE & Co. KG**  
Alfred-Kärcher-Str. 28-40  
71364 Winnenden (Germany)  
Tel.: +49 7195 14-0  
Fax: +49 7195 14-2212



## مساعدة في حالة حدوث أعطال

### ⚠ خطر

#### ملامسة الأجزاء الموصلة للكهرباء

صعق كهربائي

قبل إجراء أي أعمال على الجهاز، أطفئ الجهاز واخلع البطارية. عليك إجراء أعمال الإصلاح أو الأعمال الأخرى على القطع الكهربائية من قبل مركز خدمة معتمدة فقط. يمكنك التغلب على الاختلالات الطفيفة بنفسك بالاستعانة بالعرض العام التالي.

وإذا ساورك الشك، فيرجى الاتصال بخدمة العملاء المعتمدة.

#### الجهاز لا يعمل

البطارية غير متحركة بشكل صحيح في الجهاز

1. دفع غلبة البطارية في مكان الإدخال بالجهاز حتى تثبت.

مستوى شحن البطارية منخفض للغاية

1. شحن غلبة البطارية.

فرط سخونة البطارية

1. اخلع البطارية من الجهاز واتركها تبرد.

2. لا تعرض الجهاز والبطارية لأشعة الشمس المباشرة.

تلف البطارية أو الشاحن

1. استبدل البطارية أو الشاحن.

#### الجهاز يتوقف تلقائياً

فرط سخونة الجهاز أو البطارية

1. اترك الجهاز أو البطارية لتبرد.

#### الجهاز لا ينشئ أي ضغط

الفوهة متسخة

1. قم بإزالة الانساختات من ثقب الفوهة باستخدام إبرة.

2. اشطف الفوهة بالماء من الأمام.

الإمداد بالمياه منخفض للغاية

1. فتح صنبور المياه بالكامل.

2. قم بفحص الإمداد بالمياه من حيث وجود كمية الإمداد الكافية.

3. افحص الفلتر الدقيق في وصلة الماء.

#### الجهاز يسرب

1. وجود تسريب طفيف في الجهاز هو أمر ضروري في حالة

وجود تسريب كثيف يجب التواصل مع خدمة العملاء المعتمدة.

## البيانات الفنية

أداء الجهاز		
18	V	جهد تشغيل البطارية
III		فئة الحماية
12	min	وقت التشغيل (الأقصى) عند الشحن الكامل للبطارية مع بطارية Battery Power 18/25
2,4	MPa	الضغط الأقصى المسموح به
وصلة المياه		
1,0	MPa	ضغط التدفق (الأقصى)
40	C°	درجة حرارة التدفق (القصى)
0,5	m	مستوى الشفط (الأقصى)
الأبعاد الوزن		
1,3	kg	الوزن بدون بطارية
x 302 x 252 89	mm	الطول x العرض x الارتفاع
القيم المسجلة وفقاً للمواصفة EN 60335-2-79		
2,5>	m/s <sup>2</sup>	القيمة الاهتزازية لليد والذراع
0,3	m/s <sup>2</sup>	K قيمة الشك
69	dB(A)	مستوى انبعاث الصوت L <sub>PA</sub>
3	dB(A)	قيمة الشك K <sub>PA</sub>
84	dB(A)	مستوى قدرة الصوت L <sub>WA</sub> + قيمة الشك K <sub>WA</sub>

المواصفات الفنية خاضعة للتعديل.

## الضمان

يسري في كل دولة شروط الضمان التي تضعها شركة التسويق المتخصصة التابعة لنا. نحن نتولى إصلاح الأخطاء التي قد تطرأ على جهازك خلال فترة الضمان بدون مقابل، عندما يكون سبب هذه الأعطال ناجم عن عيب في المواد المستخدمة أو في عملية التصنيع. في حالة استحقاق الضمان، توجه من فضلك بقسيمة الشراء إلى أقرب موزع أو مركز خدمة عملاء معتمد. العنوان على الصفحة الخلفية)

## التشغيل

### تنبيه

#### المصنعة تدور دون مياه

تضرر الجهاز

إذا لم يكون الجهاز أي ضغط في غضون دقيقتين، قم إذا بخلق الجهاز، وتابع التعليمات الواردة في فصل مساعدة في حالة حدوث أعطال.

### تشغيل الجهاز

1. حرر وسيلة تأمين قفل مفتاح الجهاز.

#### صورة إيضاحية E

2. اضغط على مفتاح تشغيل الجهاز.

### التشغيل باستخدام مواد تنظيف

#### إرشاد

للعباية بالسيارة، تقدم لك KÄRCHER زجاجات رش مادة التنظيف.

#### طريقة التنظيف الموصى بها

1. رش مادة التنظيف بشكل مقتصد على السطح الجاف واتركه ليظهر أثره (لا يجف).
2. امسح السطح بالناسحات التي تمت إزالتها بتيار الضغط.

### قطع عملية التشغيل

1. ترك الضغط على مفتاح الجهاز.
2. قم بتأمين مفتاح الجهاز باستخدام وسيلة تأمين القفل.

### إزالة علبة البطارية

#### إرشاد

عند إيقاف العمل لفترة طويلة، قم بإزالة علبة البطارية من الجهاز وتأمينها ضد الاستخدام غير المصرح به.

1. اضغط على زر تحرير قفل البطارية لتحرير البطارية.
2. إخراج علبة البطارية من الجهاز.

#### صورة إيضاحية F

### إيقاف التشغيل

1. ترك الضغط على مفتاح الجهاز.
2. أغلق صنوبر المياه.
3. اضغط على مفتاح تشغيل الجهاز.
4. يتم تقليل الضغط الموجود في الجهاز.
5. فصل الجهاز عن مصدر الإمداد بالمياه.
6. قم بتأمين مفتاح الجهاز باستخدام وسيلة تأمين القفل.
6. اخلع البطارية (راجع فصل إزالة علبة البطارية).

## النقل

### تنبيه

#### عدم مراعاة الوزن

خطر الإصابة وخطر التعرض للضرر

احرص عند النقل على مراعاة وزن الجهاز.

1. يجب تأمين الجهاز ضد الانزلاق والانقلاب عند نقله في المركبات.

## التخزين

### تنبيه

#### عدم مراعاة الوزن

خطر الإصابة وخطر التعرض للضرر

- احرص عند التخزين على مراعاة وزن الجهاز.
- تخزين الجهاز في غرف داخلية فقط.
- وضع الجهاز على أرضية مستوية.

## العناية والصيانة

### تنبيه

#### التنظيف غير السليم

دائرة قص

قبل إجراء أي أعمال على الجهاز، أطفئ الجهاز واخلع البطارية.

تجنب تنظيف الجهاز باستخدام تيار ماء الخرطوم أو تيار ماء عالي الضغط.

### تنبيه

#### التنظيف غير السليم

خطر التعرض للضرر.

لا تستخدم مواد التنظيف الكاشطة أو الأكالة. الجهاز لا يحتاج للصيانة.

### تنظيف الجهاز

1. تنظيف الجهاز باستخدام منديل رطب.

### نظف المصفاة في وصلة المياه

### تنبيه

#### مصفاة متضررة في وصلة المياه

تضرر الجهاز بسبب تلوث المياه

قم بفحص المصفاة قبل تركيبها في وصلة المياه من حيث وجود أضرار بها.

عند الحاجة قم بتنظيف المصفاة في وصلة المياه.

1. نزع الوصلة الخاصة بتوصيل المياه.
2. سحب المصفاة.
3. تنظيف المصفاة تحت المياه الجارية.
4. تركيب المصفاة في وصلة المياه.

## بدء التشغيل

### شحن علب البطارية

1. اشحن البطارية (راجع دليل استعمال البطارية).

### تركيب علب البطارية

1. دفع علب البطارية في مكان الإدخال بالجهاز حتى تثبت.  
صورة إيضاحية B

### الإمداد بالمياه

لمعرفة قيم التوصيل، راجع لوحة الصنع أو فصل البيانات الفنية. يجب مراعاة التشريعات التي ينص عليها مرفق الإمداد بالماء.

### التوصيل بصنوبر المياه

1. اربط القارنة على وصلة الماء بالجهاز.  
صورة إيضاحية C

2. قم بتوصيل خرطوم الحدائق (غير مرفق ضمن مجموعة الأجهزة الموردة) بالقارنة الموجودة على وصلة الماء.  
3. قم بتوصيل خرطوم الحدائق بمصدر إمداد الماء.  
4. فتح صنوبر المياه بالكامل.

### شفط المياه من الخزان المفتوح

هذا الجهاز المنظف بالضغط مناسب للاستخدام مع خرطوم الشفط SH 5 من KÄRCHER المحمول يدويًا (ملحقات خاصة، رقم الطلب 2.644-124.0) لشفط الماء السطحي، مثلًا من براميل الأمطار، أو البرك، (لمعرفة أقصى ارتفاع للشفط راجع فصل البيانات الفنية).

عند تشغيل الشفط، لا يلزم وجود وصلة خاصة بوصلة المياه.

1. املا خرطوم الشفط بالمياه.  
2. أدر خرطوم الشفط من وصلة المياه الخاصة بالجهاز، وتعليقه بأحد مصادر المياه (مثلًا لبرميل المطر).  
3. قم بتفريغ هواء خرطوم الشفط.

### إرشاد

وعند اللزوم، اخلع الأنبوب النفاث قبل تفريغ هواء خرطوم الشفط.

a ابدأ تشغيل الجهاز (راجع فصل تشغيل الجهاز).  
b استمر في تشغيل الجهاز حتى تختفي فقاعات الهواء من خرطوم الشفط تمامًا.  
c ترك الضغط على مفتاح الجهاز.  
d قم بتأمين مفتاح الجهاز باستخدام وسيلة تأمين القفل.

### تركيب الأنبوب النفاث والفوهة

1. أدخل الأنبوب النفاث المرغوب، ثم تثبه عن طريق إدارته براوطة 90 درجة.  
2. قم بتركيب الفوهة المرغوبة في الأنبوب النفاث حتى تثبت الفوهة بصوت مسموع.  
صورة إيضاحية D

### إرشاد

لفصل الفوهة، اضغط على وسيلة تحرير قفل الفوهة لأسفل واخلع الفوهة.

## مواصفات الجهاز

يتم في دليل التشغيل هذا شرح التجهيزات الكاملة. وفقًا للموديل، ستكون هناك اختلافات في نطاق التوريد (انظر العبوة).

### الأشكال، انظر صفحة الصور صورة إيضاحية A

① فوهة فائقة مسطحة لمهام التنظيف العادية

② فوهة إزالة التناسخت العنيدة

③ وسيلة تحرير قفل الفوهة

④ أنبوب الرش

⑤ لوحة الطراز

⑥ زر تحرير علب البطارية

⑦ وسيلة تأمين قفل مفتاح الجهاز

⑧ مفتاح الجهاز

⑨ وصلة الماء بفلتر الشوائب الدقيقة

⑩ منظف بالضغط عامل بطارية

⑪ توصيل وصلة المياه

⑫ \*\* خرطوم حديقة (مقوى بالنسيج، قطره لا يقل عن 1/2 بوصة (13 مم)، بطول 7,5 متر على الأقل، مع قارنة سريعة متوفرة تجاريًا)

⑬ \*\* خرطوم الشفط SH 5 من KÄRCHER المحمول باليد لمصدر الإمداد بالماء من خزانات مفتوحة

⑭ \* علب بطارية بقوة 18/25

⑮ \* جهاز شحن قياسى بطارية بقوة 18 فولط

\* اختياري، \*\* ضروري بشكل إضافي

### علبة البطارية

لا يمكن تشغيل الجهاز سوى باستخدام بطارية Kärcher بقوة 18 فولط من البطاريات.

## تجهيزات السلامة

### وسيلة تأمين قفل مفتاح الجهاز

تتمنع وسيلة تأمين القفل استخدام مفتاح الجهاز وتحول دون تشغيل الجهاز بلا قصد.

## رموز على الجهاز

لا يسمح بتوصيل الجهاز مباشرة بشبكة مياه الشرب العامة.



## إرشادات السلامة

- قبل استخدام الجهاز لأول مرة اقرأ دليل التشغيل الأصلي لهذا ودليل التشغيل الأصلي للمرق مع البطارية / الشاحن. ثم تصرف طبقاً لذلك. حافظ على الكتيبات الخاصة للاستخدام لاحقاً أو تسليمها للمالك اللاحق.
- عليك إلى جانب الإرشادات الواردة في دليل التشغيل مراعاة القواعد العامة للسلامة والوقاية من الحوادث والتي يحددها المشرع القانوني.
- تنشر علامات الإرشاد والتحذير الموجودة على الجهاز إلى الإرشادات الهامة للتشغيل الآمن.

## درجات الخطر

### ⚠️ خطر

- إشارة إلى خطر مباشر وشيك الحدوث وقد يؤدي إلى إصابات جسدية بالغة أو إلى الوفاة.

### ⚠️ تحذير

- إشارة إلى موقف قد تحفه المخاطر وقد يؤدي إلى إصابات جسدية بالغة أو إلى الوفاة.

### ⚠️ تنبيه

- إشارة إلى موقف قد تحفه المخاطر وقد يؤدي إلى إصابات بسيطة.

### ⚠️ تنبيه

- إشارة إلى موقف قد تحفه المخاطر وقد يؤدي إلى حدوث أضرار مادية.

## تعليمات السلامة العامة

- ⚠️ **خطر** • خطر الاختناق. يجب عليك إبعاد أكياس التعبئة والتغليف عن متناول الأطفال.

- ⚠️ **تحذير** • استخدم الجهاز وفقاً للغرض المحدد له فقط. عليك مراعاة الظروف المحيطة والانتباه عند استخدام الجهاز إلى الأشخاص الآخرين وخصوصاً الأطفال منهم. • يسمح للأشخاص الذين لديهم قدرات بدنية أو حسية أو عقلية محدودة أو الذين لا يتوافر لديهم الخبرة والمعرفة الكافية، أن يستخدموا الجهاز بشرط الإشراف عليهم بشكل صحيح، أو إذا تم بعد حصولهم على تعليمات بشأن كيفية الاستخدام الآمن للجهاز من قبل شخص مسؤول عن سلامتهم ومعرفتهم بالمخاطر المرتبطة به. • لا يسمح للأطفال بتشغيل الجهاز. • يجب مراقبة الأطفال للتأكد من عدم لعبهم بالجهاز.

- ⚠️ **تنويه** • تجهيزات السلامة تخدم حمايتك. لا تقم بتغيير أو تجاوز تجهيزات السلامة أبداً.

## التشغيل

- ⚠️ **خطر** • يمنع منعاً باتاً التشغيل في المناطق القابلة للانفجار. عند استخدام الجهاز في المناطق الخطرة (محطات الوقود مثلاً) عليك الالتزام بقواعد السلامة الخاصة بهذه المناطق.

- ⚠️ **تحذير** • لا توجه تيار الماء على الأشخاص، الحيوانات، المعدات الكهربائية الفعالة أو على أغراض سانية. • لا تقوم برش أي أشياء تحتوي على مواد ضارة بالصحة (الأسبست مثلاً). • يحتوي الجهاز على أجزاء كهربائية، فلذلك لا تقم بتطهير الجهاز تحت الماء الجاري.

- ⚠️ **تنويه** • لا تستخدم الجهاز إذا تعرض للسقوط مسبقاً أو عند وجود تلفيات واضحة أو إن يكون غير محكم. • لا تستخدم الجهاز أبداً بدون قاطع للنظام بشبكة مياه الشرب وفقاً للوائح السارية. تأكد من أن وصلة شبكة الماء المنزلية، التي يشغل بها المنظف بالضغط، مزودة بغاقل للنظام وفقاً للمواصفة EN 12729 النوع BA. • الماء التي تمر عن طريق فاصل النظام لا تصلح بعد ذلك للشرب. • لا تترك الجهاز دون مراقبة أبداً طالما يكون مشغلاً. • لا تستخدم ولا تخزن الجهاز إلا وفقاً للشرح أو الصور فقط.

- ⚠️ **تنبيه** • تلف الجهاز نتيجة التشغيل الجاف. لا تقم بتشغيل الجهاز إلا عند توافر مصدر إمداد الماء. • لا تستخدم الجهاز عندما تكون درجات الحرارة تحت 0° مئوية.

## الاستخدام المطابق للتعليمات

اقتصر على استخدام المنظف بالضغط العامل ببطارية للأغراض المنزلية.  
المنظف بالضغط مخصص لتنظيف المكينات والسيارات والمباني والعدد والواجهات والشرفات ومعدات الحدائق وغيرها باستخدام تيار الماء.

## حماية البيئة

- المواد المستخدمة في التغليف قابلة لإعادة التدوير. يرجى التخلص من مواد التغليف بطريقة تحافظ على البيئة.
- تحتوي الأجهزة الكهربائية والإلكترونية على مواد قيمة قابلة لإعادة التدوير وغالباً ما تحتوي أيضاً على مكونات مثل البطاريات، أو المراكمات أو الزيوت والتي قد تشكل خطورة على صحة الإنسان والبيئة في حالة التعامل معها بشكل غير صحيح أو إذا تم التخلص منها بصورة خاطئة. إلا أن هذه المكونات ضرورية لتشغيل الجهاز بصورة سليمة. لا يجوز التخلص من الأجهزة المميزة بهذا الرمز مع النفايات المنزلية. أعمال التنظيف التي يتكون فيها مياه عادمة تحتوي على زيوت، مثل غسل المحركات، وغسل الهيكل السفلي، لا يسمح بإجرائها إلا في أماكن الغسل المزودة بغاقل للزيت. استخدام المياه من مجاري المياه العامة غير مسموح به في بعض البلدان.

## إرشادات حول مواد المحتويات (REACH)

تجد المعلومات الحالية حول المحتويات على الموقع: [www.kaercher.de/REACH](http://www.kaercher.de/REACH)

## الملحقات التكميلية وقطع الغيار

استخدام الملحقات التكميلية الأصلية وقطع الغيار الأصلية فقط، والتي تضمن تشغيل الجهاز بشكل آمن وخالٍ من الاختلالات. تجد المعلومات الخاصة بالملحقات التكميلية وقطع الغيار على الموقع [www.kaercher.com](http://www.kaercher.com).

## ملحقات خاصة

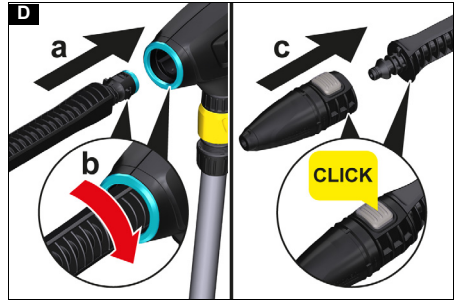
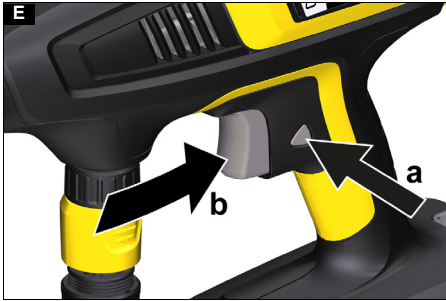
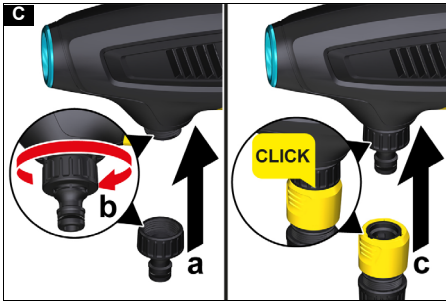
اقتصر على استخدام الملحقات الخاصة التي تشمل على الإرشاد «محمولة ديوا» وسدادة زرقاء.

## إرشادات حول علبه البطارية وجهاز الشحن

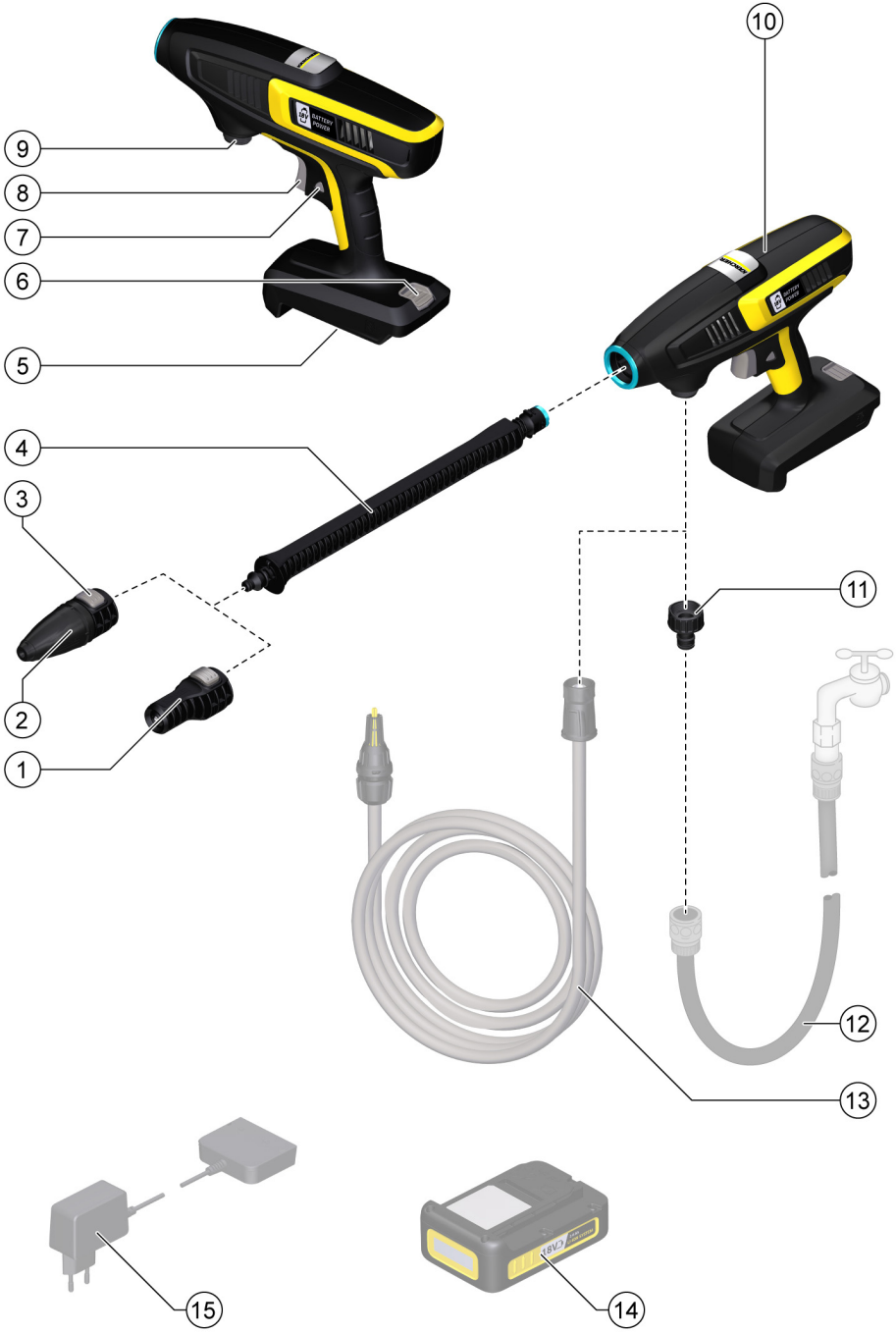
- تتوفر الأجزاء التالية كملحقات خاصة:
- البطاريات / أجهزة الشحن التي لا تتوفر ضمن مجموعة التجهيزات الموردة أو التي يلزم توافرها بشكل إضافي
- شاحن سريع وبطارية ذات سعة أكبر

## محتوى التسليم

محتوى تسليم الجهاز مصور على العبوة. تأكد من وجود جميع محتويات العبوة عند فتحها. وفي حالة نقص أية ملحقات تكميلية أو اكتشاف أي تلف بها ناتج عن عملية النقل، يرجى إخطار البائع.



A



## KHB 6 Battery KHB 6 Battery Set

العربية



**Register  
your product**  
[www.kaercher.com/welcome](http://www.kaercher.com/welcome)



59786310 (10/21)